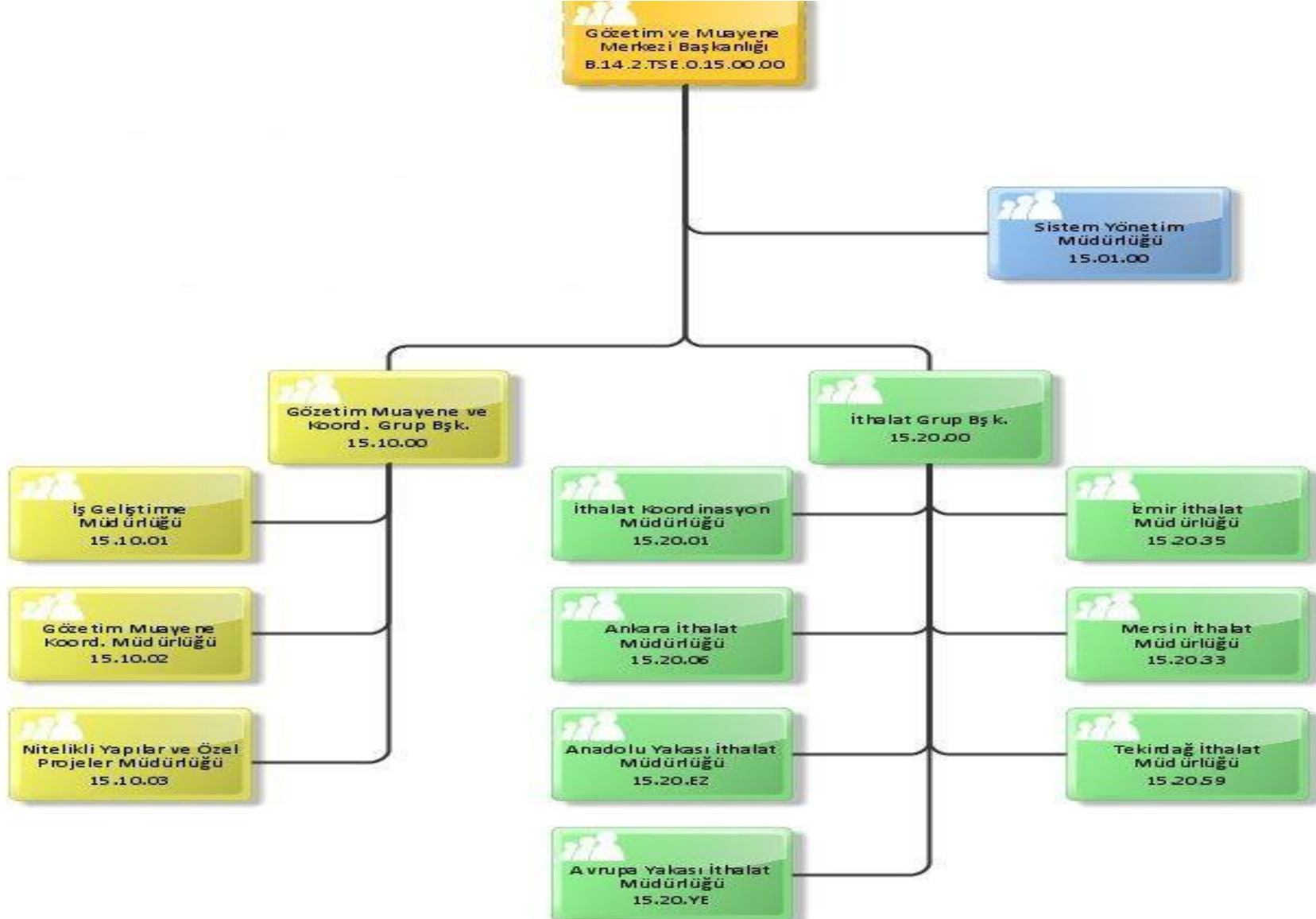




Gözetim ve Muayene Merkezi Başkanlığı



GÖZETİM VE MUAYENE MERKEZİ BAŞKANLIĞI





- ❖ Uluslararası Gözetim Şirketi statüsüne sahip olan Enstitümüz;
 - Parti Malı Uygunluk Belgesi,
 - Asansörlerin periyodik muayenesi,
 - 3. taraf bir kuruluş olarak gözetim hizmetlerinin gerçekleştirilmesi,
 - İhracat için yükleme öncesi gözetim,
 - İthalat için yükleme öncesi gözetim,
 - Piyasa gözetimi,
 - Şartnameye / Standardlara / Direktiflere uygunluk alanlarında hizmetlerini yürütmeye devam etmektedir.



GÖZETİM VE MUAYENE MERKEZİ BAŞKANLIĞI



- ❖ Yurt genelinde **21** ilde Enstitümüz ile **121** ilgili idare arasında Asansörlerin Yıllık Kontrolleri konusunda yetkilendirme protokolü imzalamış olup bu çerçevede Enstitümüz yaklaşık **70 bin** asansörün yıllık kontrolünün yapılması için yetkilendirilmiştir.



Protokol Yapılan Belediyeler



Adana	Sarıcam Belediyesi	Aydın	Davutlar Belediyesi	İstanbul	Arnavutköy Belediyesi (Avr)
Seyhan Belediyesi			Kuşadası Belediyesi		Başakşehir Belediyesi (Avr) ***
Ankara	Akyurt Belediyesi	Burdur	Ağlasun Belediyesi		Bayrampaşa Belediyesi (Avr)
Çubuk Belediyesi			Altınyayla Belediyesi		Beykoz Belediyesi (And)
Sincan Belediyesi			Burdur Belediyesi		Beylikdüzü Belediyesi (Avr)
Antalya	Aksu Belediyesi	Bursa	Göhlisar Belediyesi		Beyoğlu Belediyesi (Avr)
	Belek Belediyesi		Kızılkaya Belediyesi		Çekmeköy Belediyesi (And)
	Çamyuva Belediyesi		Gemlik Belediyesi		Esenler Belediyesi (Avr)
	Çolaklı Belediyesi		Gürsu Belediyesi		Esenyurt Belediyesi (Avr) ****
	Demre Belediyesi		Kestel Belediyesi		Eyüp Belediyesi (Avr)
	Elmalı Belediyesi		Mudanya Belediyesi		Fatih Belediyesi (Avr)
	Evrenseki Belediyesi	Mustafakemalpaşa Belediyesi	Gaziosmanpaşa Belediyesi (Avr)		
	Finike Belediyesi	Yenişehir Belediyesi	Güngören Belediyesi (Avr)		
	Hasyurt Belediyesi	Acıpayam Belediyesi	Kağıthane Belediyesi (Avr)		
	Ilıca Belediyesi	Buldan Belediyesi	Küçükçekmece Belediyesi (Avr)		
	İncekum Belediyesi	Honaz Belediyesi	Pendik Belediyesi (And)		
	Kemer Belediyesi	Kaklık Belediyesi	Sancaktepe Belediyesi (And)		
	Kestel Belediyesi	Kale Belediyesi	Sultanbeyli Belediyesi (And)		
	Korkuteli Belediyesi	Kocabaş Belediyesi	Sultangazi Belediyesi (Avr)		
	Kumluca Belediyesi	Pamukkale Belediyesi	Tuzla Belediyesi (And)		
	Oba Belediyesi	Pınarkent Belediyesi	Ümraniye Belediyesi (And)		
	Okurcalar Belediyesi	Sarayköy Belediyesi	Üsküdar Belediyesi (And) **		
Payallar Belediyesi	Serinhisar Belediyesi	Zeytinburnu Belediyesi (Avr)			
Sahilkent Belediyesi	Tavas Belediyesi	Hacılar Belediyesi			
Side Belediyesi	Erzurum	İncesu Belediyesi			
Tekirova Belediyesi	Hatay	Kocasinan Belediyesi			
Turunçova Belediyesi	Isparta	Melikgazi Belediyesi			
Türkler Belediyesi	Kocaeli	Pınarbaşı Belediyesi			
Konya	Ahırılı Belediyesi	Malatya	Bitez Belediyesi		
Akören Belediyesi	Manisa	Bodrum Belediyesi			
Bozkır Belediyesi	Niğde	Göltürbükü Belediyesi			
Çavuş Belediyesi	Ş.Urfa	Gümüşlük Belediyesi			
Hamzalar Belediyesi	Van	Konacık Belediyesi			
Hisarlık Belediyesi	Aydın	Muğla Valiliği İl Özel İdaresi			
Köşk Belediyesi	Denizli	Muğla Belediyesi			
Mutlu Belediyesi	Kırkkale	Ortakent Belediyesi			
Sarıoğlan Belediyesi		Turgutreis Belediyesi			
Selçuklu Belediyesi		Yalı Belediyesi			
Selki Belediyesi		Yalıkavak Belediyesi			
Sorkun Belediyesi					
Yalınhüyük Belediyesi					



KONTROLLER SONUCU OLUŐAN İSTATİSTİKLER



- ❖ Enstitümüz tarafından bugüne kadar yıllık kontrolü yapılan 20 bin 105 asansörden;
 - 14 bin 72'sine yani yüzde 69.99'una kırmızı,
 - 2 bin 749'una yani yüzde 13.67'sine sarı,
 - 3 bin 284'te yeşil etiket verilmiştir.

Mevcut Tebliğ ekinde yer alan kontrol listelerine göre 20 bin 105 asansörün sadece % 16,33'ünün güvenli şekilde kullanılacak durumda olduğu görülmüştür.



KONTROLLER SONUCU OLUŞAN İSTATİSTİKLER



❖ Enstitümüzün yıllık kontrollerinde kırmızı etiket aldığı tespit edilen asansörlerin en yüksek oranda olduğu iller;

%96.50 ile Bursa,

%81,87 ile Konya,

%81.15 ile Aydın,

%78.07 ile İstanbul (Avrupa Yakası),

%76.13 ile Kayseri ve

%76.09 ile Denizli olurken,

çalışmaya uygun asansörler en çok %58.58 ile Erzurum'da tespit edilmiştir.% 40.93 ile Antalya (oteller çoğunlukta) ve Burdur ve Isparta illeri genel değerlendirmede ikinci sırada yer alırken, bunları %39.43 ile Muğla izlemiş %31.22 oranı ile Ankara dördüncü, %27.23 ile Manisa beşinci sırada yer almıştır.



KONTROLLER SONUCU OLUŞAN İSTATİSTİKLER



Enstitümüz tarafından ilk kontrolde kırmızı etiket iliştirilen asansörlerden 1306'sının takip kontrolü gerçekleştirilmiş olup takip kontrollerinde kontrolü yapılan asansörlerin %68.84'ünün kullanılabilir hale geldiği tespit edilmiştir.



EN SIK KARŞILAŞILAN UYGUNSUZLUKLAR (KIRMIZI)



Yıllık kontrollerde asansörlere kırmızı etiket iliştilmesini gerektiren maddelerden en sık karşılaşılanlar:

- ❖ (1.8) Acil aydınlatma
- ❖ (1.10) İki yönlü haberleşme
- ❖ (3.26) Besleme panosu, 30 mA kaçak akım rölesi, ana şalter, 4'lü grup W otomat sigorta, tekli sigortalar, ikaz etiketleri, kablo ve bağlantıları

Bununla birlikte aşağıdaki maddelerden dolayı da sık sık uygunsuzluk alındığı tespit edilmiştir:

- ❖ (1.9) Alarm
- ❖ (1.12) Aşırı yük sisteminin varlığının tespiti ve %10 fazla yükte aşırı yük fonksiyon testi
- ❖ (3.2) Makine dairesi giriş kapısı kilidinin varlığının ve uygunluğunun kontrolü
- ❖ (4.2) Askı elemanları ve halat klemensleri bağlantılarının kontrolü
- ❖ (5.18) Kabin etek sacı
- ❖ (1.13) Havalandırma
- ❖ (3.30) Emniyet devresi sigorta, toprak kaçak rölesi, faz koruma rölesi ve termik röle, kontaktör kontrolü
- ❖ (3.39) Nihai şalter ve kesiciler/makaralı sınır güvenlik kontakları, nihai şalter topraklaması kontrolü
- ❖ (3.29) Emniyet devresinde şönt kontrolü



EN SIK KARŞILAŞILAN UYGUNSUZLUKLAR (SARI)



Yıllık kontrollerde asansörlere sarı etiket iliştilmesini gerektiren maddelerden en sık karşılaşılanlar:

- ❖ (3.10) Makine platformuna çıkış merdiveni ve korkuluğun uygunluğunun kontrolü
- ❖ (4.3) Kabin üstü korkuluk kontrol

Bununla birlikte aşağıdaki maddelerden dolayı da sık sık uygunsuzluk alındığı tespit edilmiştir:

- ❖ (1.2) Beyan yükü, kişi sayısı, imal yılı ve asansör monte edene ilişkin iletişim bilgilerini içeren etiket
- ❖ (3.3) Makine dairesi giriş kapısı açılma yönünün ve ikaz levhasının kontrolü
- ❖ (3.8) Havalandırma, kaldırma kancası ve kanca kapasite etiketi uygunluğunun kontrolü
- ❖ (5.3) Kuyu dibine giriş merdivenin varlığının ve uygunluğunun kontrolü
- ❖ (5.7) Kuyu dibi acil durum durdurma butonu ve alarm tertibatının varlığı ve uygunluğunun kontrolü
- ❖ (5.9) Kuyu aydınlatma anahtarı ve kuyu aydınlatma şiddetinin ölçümü
- ❖ (5.11) Karşı ağırlık seperatorü
- ❖ (5.16) Döner aksamın dış müdahalelere karşı korunması



EN SIK KARŞILAŞILAN SORUNLAR



- ❖ İlgili idareler, kamuoyuna gerekli duyuruların yapılmasında yetersiz kalabilmektedir.
- ❖ İlgili idareler, bina sorumlusu tarafından kontrolüne izin verilmeyen veya kontrol sonucu kırmızı etiket iliştirilen asansörleri kullanım dışı bırakmaktan zaman zaman imtina etmektedir.
- ❖ Ruhsatsız (tescilsiz) asansör sayısının fazla olması nedeniyle asansör tespit süreci uzun zaman alabilmektedir.
- ❖ Kamuoyuna yeterli bilgilendirme yapılmaması nedeniyle bina sorumluları kontrole izin vermeyebilmektedir.
- ❖ A Tipi Muayene Kuruluşları arasında uygulama farklılıkları görülebilmektedir. Bu durum da bina sorumluları ve bakım firmaları tarafından yanlış yorumlanabilmektedir.
- ❖ Bakım firmalarının kırmızı veya sarı etiket alan asansörlerde revizyona gitmeleri sebebiyle iş yükü artmakta ve muayene kuruluşuna nezaret edecek kişi bulundurmakta zorluk yaşamaktadır.



Teşekkür Ederiz